

DICRIM

Dossier d'Information
Communal sur les Risques
Majeurs

GRAINVILLE-LA- TEINTURIERE

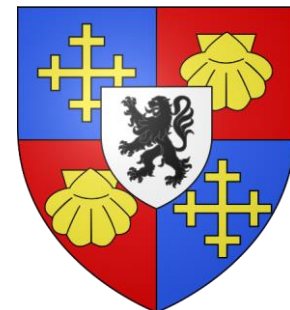
Le DICRIM (Document d'Information Communal sur les Risques Majeurs) indique et recense les risques naturels et technologiques auxquels notre commune peut-être exposée (inondation, nucléaire...) tant pour vous, que pour les personnes présentes alors sur notre territoire. La carte de ces risques vous permettra de les visualiser.

Ce document vous présente de manière synthétique les risques recensés, les mesures de prévention prises et les consignes à adopter en cas de danger.

Je vous invite à en prendre connaissance et à le conserver en cas de besoin.

René VIMONT,
Maire de Grainville-la-Teinturière

Version novembre 2025



Document à destination de la population.

Pour toute information complémentaire, veuillez vous adresser en mairie :

18 rue de l'Église

76450 Grainville-la-Teinturière

Tel : 02 35 97 83 74

Mail : grainville.mairie@wanadoo.fr

Important : Conserver soigneusement ce document

DICRIM

Dossier d'Information
Communal sur les Risques
Majeurs

**GRAINVILLE-LA-
TEINTURIERE**

L'aléa est la manifestation d'un phénomène naturel ou généré par l'homme de fréquence et d'intensité données.

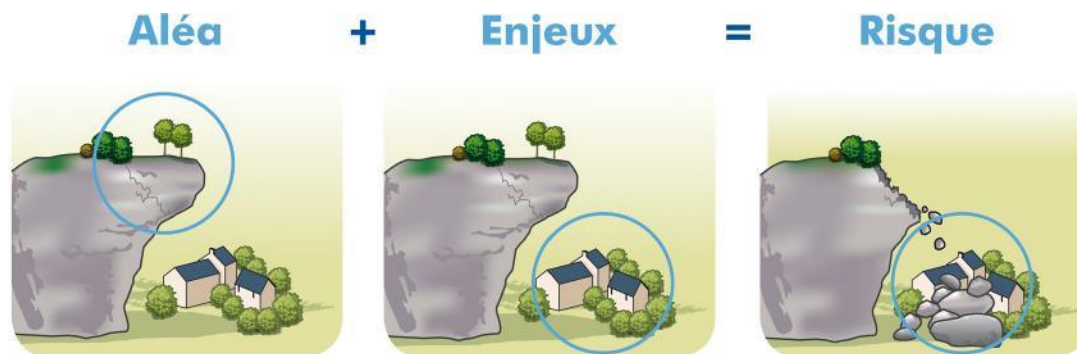
L'enjeu représente l'ensemble des personnes et des biens susceptibles d'être affectés par un aléa.

On parle de Risque Majeur dès lors que les effets de l'aléa peuvent mettre en danger un grand nombre de personnes, occasionner des dégâts importants et dépasser les capacités de réaction des instances directement concernées (État, commune...).

Important : Conservez
soigneusement ce document

LES RISQUES MAJEURS SUR LA COMMUNE

DEFINITION DU RISQUE MAJEUR



LES RISQUES MAJEURS SUR LA COMMUNE

Nature du Risque	Localisation	Dates épisodes
Inondations	Centre bourg	1995-1999-2001
Tempêtes/orages		Décembre 1999
Intempéries hivernales		Hiver 2018
Cavités / Mouvements de terrain		
TMD		

DICRIM

Dossier d'Information
Communal sur les Risques
Majeurs

GRAINVILLE-LA-
TEINTURIERE



Alerte

L'alerte est la diffusion d'un signal ou d'un message sonore, destiné à prévenir la population de l'imminence d'une catastrophe.

En cas d'alerte, vous devez réagir vite et bien. Il est donc important de prendre connaissance dès à présent des systèmes d'alertes possibles et des consignes de sécurité à appliquer pour ne pas vous mettre en danger, vous et vos proches.

Cloches de l'église

La mairie peut vous informer d'un événement majeur en sonnant les cloches de l'église en continu.

FR-Alert

Mis en place par l'État est, depuis le 21 juin 2022, le nouveau dispositif d'alerte et d'information des populations.

Celui-ci permet d'envoyer des notifications sur le téléphone mobile des personnes présentes dans une zone confrontée à un grave danger (catastrophe naturelle, accident biologique, chimique ou industriel, acte terroriste...).

Vous n'avez aucune action à effectuer, vous recevrez automatiquement l'alerte si vous êtes dans le périmètre de l'évènement majeur.

LA GESTION DE L'ALERTE SUR LA COMMUNE

Application CIVOX, choisie par la commune, voir consignes ci-dessous :

Par le biais de l'application CivoX, nous vous informons des dernières actualités, du fonctionnement de vos services publics, des heures d'ouvertures, des commerces de la commune, etc.

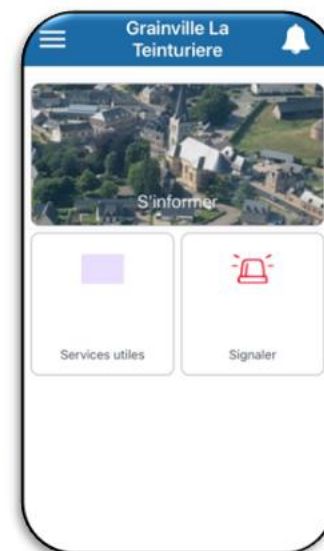
Un incident survient ? Soyez les premiers informés via les push de notifications.

C'est simple et gratuit !

1. Téléchargez l'application CivoX sur votre smartphone :



2. Sélectionnez **Grainville-La-Teinturière** et connectez vous
3. Retrouvez toutes les informations utiles à votre disposition



LES BONS COMPORTEMENTS A ADOPTER

Donner l'alerte

C'est un devoir civique d'alerter les autorités et les services publics en cas d'accident ou de catastrophe en appelant les numéros d'urgence :

15 : le SAMU 17 : la police ou la gendarmerie 18 ou 112 (depuis un portable) : les sapeurs-pompiers

Les numéros d'urgence sont gratuits. Si vous vous trompez de service de secours, votre appel sera transféré vers le service compétent.

Les renseignements que vous devez absolument fournir si vous êtes témoin d'un incident ou d'un accident :

- **le lieu exact de l'accident** : commune, nom de rue, numéro de rue, étage, point kilométrique, etc.
- **le moyen de transport impliqué** : poids-lourd, canalisation, train, etc.
- **la nature du sinistre ou de l'accident** : feu, explosion, accident de la route, malaise, noyade, chute, etc.
- **le nombre de victimes** : leur état apparent et les signes de gravité.
- **la présence de danger spécifique** : produits chimiques, lignes électriques rompues, difficultés d'accès, etc.

Comment se comporter

Dans tous les cas :

- **N'encombrez pas les lignes téléphoniques.**
- **N'allez pas chercher vos enfants à l'école** : les enseignants sont formés pour assurer leur sécurité.
- **Ecoutez la radio ICI NORMANDIE** : 96,3 ou 100,1 ou 103,2.
- **Coupez le gaz et l'électricité** : pour éviter tout accident domestique, domicile, lieu de travail.
- **Suivez les consignes des fiches risques présentées dans les pages suivantes.**

DICRIM

Dossier d'Information
Communal sur les Risques
Majeurs

GRAINVILLE-LA- TEINTURIERE

LORSQU'UNE CRISE MAJEURE ARRIVE, IL FAUT ÊTRE PRÊT À FAIRE FACE

Lorsqu'une crise survient, les premières 72h sont souvent les plus éprouvantes. En vous préparant en amont, vous permettez aux secours de se concentrer sur les personnes en grande difficulté.

LES TROIS PRINCIPES-CLÉS EN CAS DE CRISE



Placez votre kit dans
un endroit facile
d'accès !

Deux fois par an,
vérifiez le contenu
de votre kit (date
de péremption
des médicaments
et denrées) et
remplacez les piles.



N°1
Boire
et manger



N°2
Avoir chaud



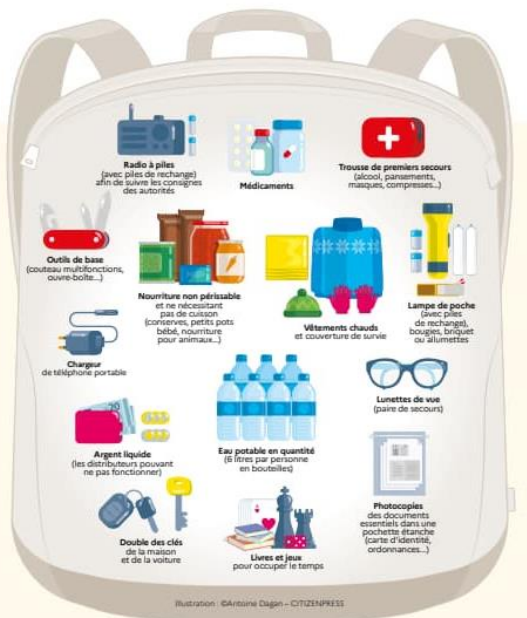
N°3
Se soigner

SE PREPARER

Se préparer permet de surmonter les catastrophes dans de meilleures conditions.

KIT D'URGENCE 72h

JE CONSTITUE MON KIT D'URGENCE



ASSURER VOTRE SECURITE

Voici la liste des objets et équipements indispensables à inclure dans ce kit d'urgence, qui doit rester facilement accessible. Préparez votre kit d'urgence dès maintenant et pensez à vérifier son contenu régulièrement.

- une radio à piles (avec piles de rechange) afin de suivre les consignes des autorités
- une trousse de premiers secours (alcool, pansements, compresses...)
- des outils de base (couteau multifonctions, ouvre-boîte...)
- de la nourriture non périssable et ne nécessitant pas de cuisson (conserves, petits pots pour bébé, nourriture pour animaux...)
- des vêtements chauds et une couverture de survie
- une lampe de poche (avec piles de rechange), des bougies, un briquet ou des allumettes
- un chargeur de téléphone portable
- les lunettes de vue (paire de secours)
- des médicaments de base et les traitements en cours
- de l'argent liquide (les distributeurs pouvant ne pas fonctionner)
- de l'eau potable en quantité
- des photocopies des documents essentiels dans un pochette étanche (carte d'identité, ordonnances...)
- le double des clés de la maison et de la voiture
- des jeux pour occuper le temps.

Important : Conservez
soigneusement ce document

DICRIM

Dossier d'Information
Communal sur les Risques
Majeurs

GRAINVILLE-LA- TEINTURIERE

SE PREPARER

Se préparer permet de surmonter les catastrophes dans de meilleures conditions.

PIMS

Le Plan Individuel de Mise en Sûreté est un document à ajouter au DICRIM, intégrant les numéros d'urgences spécifiques, et la liste des procédures à réaliser au niveau familial. Il permet de :

- Bien préparer votre famille
- Apprendre à bien respecter les consignes de sécurité pendant l'événement
- Attendre le plus sereinement possible l'arrivée des secours
- Mieux connaître les itinéraires d'évacuation
- Choisir à l'avance les lieux les plus sûrs pour la mise à l'abri (chez soi, proches, autres)
- Mieux gérer la fin d'un événement et le retour à la normale.

➤ N'hésitez pas à demander à votre Mairie le formulaire PIMS à renseigner et à garder soigneusement.

Important : Conservez
soigneusement ce document

ASSURER VOTRE SECURITE

LES COMPORTEMENTS DE SAUVEGARDE

	Accident industriel ➤ Abritez-vous immédiatement dans un bâtiment clos à proximité ➤ Fermez les fenêtres, portes, aérations ➤ Arrêtez la ventilation ➤ Évitez toute flamme ou toute étincelle
	Accident nucléaire ➤ Abritez-vous dans un bâtiment clos ➤ Fermez les fenêtres, portes et aérations ➤ Arrêtez la ventilation
	Accident transport de matières dangereuses ➤ Évitez la périmétrie ➤ Si vous ne le pouvez pas, abritez-vous dans un bâtiment clos à proximité immédiate afin de limiter l'exposition au danger ➤ Fermez les fenêtres, portes, aérations ➤ Arrêtez la ventilation
	Avalanche ➤ Évitez la périmétrie ➤ Esigiez-vous des fonds de vallée
	Eruption volcanique ➤ Abritez-vous dans un bâtiment clos ➤ Fermez et couvrez portes, fenêtres et volets ➤ Respirez à travers un masque ou un linge humide si l'air est trop chargé en gaz ou en cendres
	Feu de forêt ➤ Quittez le massif forestier immédiatement ou abritez-vous dans un bâtiment en dur ➤ Évitez de quitter votre voiture. Si vous êtes surpris par un front de flamme, arrêtez-vous dans une zone dégagée ➤ Vous êtes davantage en sécurité dans un immeuble, évacuez que sur ordre des autorités
	Inondation ➤ Esigiez-vous des fonds de vallée et des cours d'eau ➤ Réfugiez-vous le plus haut possible ➤ À la maison, coupez eau, gaz, électricité ➤ Reportez ou annulez vos déplacements
	Mouvement de terrain ➤ Évitez le secteur ➤ Esigiez-vous des fonds de vallée
	Rupture de barrage ➤ Évitez la périmétrie ➤ Esigiez-vous des fonds de vallée
	Séisme ➤ Sortez des bâtiments endommagés ➤ Esigiez-vous de tout ce qui peut s'effondrer ➤ Utilisez uniquement les escaliers
	Tempête/ Cyclone ➤ Abritez-vous dans un bâtiment, en dur de préférence ➤ Évitez de rester sous un arbre ➤ Fermez les portes, fenêtres et volets ➤ Évitez de sortir durant l'œil du cyclone

EDITO

Tous résilients face aux risques !

Pour vous apporter les informations fiables et utiles sur les risques identifiés dans votre environnement, de nombreuses sources officielles existent :

- Sur internet : www.georisques.gouv.fr
- auprès de votre mairie : Document d'Information Communal sur les Risques Majeurs (DICRIM)
- auprès de votre préfecture : Dossier Départemental des Risques Majeurs (DDRM)
- Les sites et réseaux sociaux des services de l'Etat

Reportez ci-dessous les risques et comportements adaptés à partir de la liste au verso :

Risque :	
Comportement :	
Risque :	
Comportement :	
Risque :	
Comportement :	
Risque :	
Comportement :	

En cas d'évacuation, le lieu de regroupement est :

1. JE M'INFORME

sur les risques qui m'entourent

2. JE ME PRÉPARE

à faire face

3. J'AGIS

en cas d'alerte ou d'alerte

Préparez un kit d'urgence contenant de quoi vivre pendant 3 jours. Il vous permettra d'être autonome en cas d'évacuation ou de mise à l'abri dans votre domicile.

Voici la liste des objets et équipements essentiels à mettre dans ce kit d'urgence, qui doit rester facilement accessible.

Constituez-le sans attendre et vérifiez régulièrement son contenu :

- Une radio à piles (avec piles de rechange)
- Des médicaments
- Une trousse de premiers secours (alcool, pansements, compresses...)
- Des outils de base (couteau, multifonction, ouvre-boîte...)
- De la nourriture non périssable et ne nécessitant pas de cuisson (conserves, petits pots de bébé)
- Des vêtements chauds et une couverture de survie
- Une lampe torche (avec des piles de rechange, bougies, briquet)
- Un chargeur de téléphone portable
- Des lunettes de vue
- De l'argent liquide
- De l'eau potable en quantité (à litres par personne)
- Des photocopies des documents essentiels dans une pochette étanche
- Le double des clés de la maison et de la voiture
- Des jeux pour occuper le temps

Placez le kit d'urgence dans un endroit facile d'accès et partagez sa localisation avec vos proches :

FR Alert qui diffuse un message d'alerte avec les consignes associées directement sur les téléphones portables. Pas d'inscription ni de téléchargement pour recevoir le message d'alerte.

Les sirènes SAIP qui déclenchent un signal sonore de 3 fois 1 minute et 41 secondes.

Il faut alors :

- Les médias publics et les réseaux sociaux des services de l'Etat, Radio France et France Télévisions seront les relais des autorités en situation d'urgence pour communiquer avec la population.
- Respectez les consignes officielles, vous participez à votre sécurité et soutenez l'action des secours !

Relevez les stations près de chez vous :

France Inter	FM
ICI	FM
France Info	FM

LES NUMÉROS UTILES

À composer en cas d'urgence :

Numéro unique d'appel d'urgence en Europe : **112**

Numéro d'appel d'urgence pour les secours et maladeux : **114**

Coordonnées à compléter :

Mairie : _____

Assurance : _____

Proches : _____

Autres : _____

JE M'IMPLIQUE

- Formez-vous aux gestes qui sauvent auprès des sapeurs-pompiers ou d'une association agréée de sécurité civile
- Devenez pompier volontaire et participez aux actions de secours
- Intégrez la réserve communale de sécurité civile pour participer au soutien et à l'assistance de la population
- Inscrivez-vous sur la plateforme publique du bénévolat : www.jeveuxaider.gouv.fr

Participez près de chez vous aux actions de sensibilisation de la journée nationale de la résilience !

PRÊTS ? PARÉS !

Plan Individuel de Mise en Sûreté

Tous préparés face aux risques

Protégez-vous et préparez vos proches en quelques minutes

Incendies, tempêtes, inondations, accidents industriels, incendies...

Association France Inter, ICI, France Info, France 24, France 5, France 6, France 7, France 8, France 9, France 10, France 11, France 12, France 13, France 14, France 15, France 16, France 17, France 18, France 19, France 20, France 21, France 22, France 23, France 24, France 25, France 26, France 27, France 28, France 29, France 30, France 31, France 32, France 33, France 34, France 35, France 36, France 37, France 38, France 39, France 40, France 41, France 42, France 43, France 44, France 45, France 46, France 47, France 48, France 49, France 50, France 51, France 52, France 53, France 54, France 55, France 56, France 57, France 58, France 59, France 60, France 61, France 62, France 63, France 64, France 65, France 66, France 67, France 68, France 69, France 70, France 71, France 72, France 73, France 74, France 75, France 76, France 77, France 78, France 79, France 80, France 81, France 82, France 83, France 84, France 85, France 86, France 87, France 88, France 89, France 90, France 91, France 92, France 93, France 94, France 95, France 96, France 97, France 98, France 99, France 100, France 101, France 102, France 103, France 104, France 105, France 106, France 107, France 108, France 109, France 110, France 111, France 112, France 113, France 114, France 115, France 116, France 117, France 118, France 119, France 120, France 121, France 122, France 123, France 124, France 125, France 126, France 127, France 128, France 129, France 130, France 131, France 132, France 133, France 134, France 135, France 136, France 137, France 138, France 139, France 140, France 141, France 142, France 143, France 144, France 145, France 146, France 147, France 148, France 149, France 150, France 151, France 152, France 153, France 154, France 155, France 156, France 157, France 158, France 159, France 160, France 161, France 162, France 163, France 164, France 165, France 166, France 167, France 168, France 169, France 170, France 171, France 172, France 173, France 174, France 175, France 176, France 177, France 178, France 179, France 180, France 181, France 182, France 183, France 184, France 185, France 186, France 187, France 188, France 189, France 190, France 191, France 192, France 193, France 194, France 195, France 196, France 197, France 198, France 199, France 200, France 201, France 202, France 203, France 204, France 205, France 206, France 207, France 208, France 209, France 210, France 211, France 212, France 213, France 214, France 215, France 216, France 217, France 218, France 219, France 220, France 221, France 222, France 223, France 224, France 225, France 226, France 227, France 228, France 229, France 230, France 231, France 232, France 233, France 234, France 235, France 236, France 237, France 238, France 239, France 240, France 241, France 242, France 243, France 244, France 245, France 246, France 247, France 248, France 249, France 250, France 251, France 252, France 253, France 254, France 255, France 256, France 257, France 258, France 259, France 260, France 261, France 262, France 263, France 264, France 265, France 266, France 267, France 268, France 269, France 270, France 271, France 272, France 273, France 274, France 275, France 276, France 277, France 278, France 279, France 280, France 281, France 282, France 283, France 284, France 285, France 286, France 287, France 288, France 289, France 290, France 291, France 292, France 293, France 294, France 295, France 296, France 297, France 298, France 299, France 300, France 301, France 302, France 303, France 304, France 305, France 306, France 307, France 308, France 309, France 310, France 311, France 312, France 313, France 314, France 315, France 316, France 317, France 318, France 319, France 320, France 321, France 322, France 323, France 324, France 325, France 326, France 327, France 328, France 329, France 330, France 331, France 332, France 333, France 334, France 335, France 336, France 337, France 338, France 339, France 340, France 341, France 342, France 343, France 344, France 345, France 346, France 347, France 348, France 349, France 350, France 351, France 352, France 353, France 354, France 355, France 356, France 357, France 358, France 359, France 360, France 361, France 362, France 363, France 364, France 365, France 366, France 367, France 368, France 369, France 370, France 371, France 372, France 373, France 374, France 375, France 376, France 377, France 378, France 379, France 380, France 381, France 382, France 383, France 384, France 385, France 386, France 387, France 388, France 389, France 390, France 391, France 392, France 393, France 394, France 395, France 396, France 397, France 398, France 399, France 400, France 401, France 402, France 403, France 404, France 405, France 406, France 407, France 408, France 409, France 410, France 411, France 412, France 413, France 414, France 415, France 416, France 417, France 418, France 419, France 420, France 421, France 422, France 423, France 424, France 425, France 426, France 427, France 428, France 429, France 430, France 431, France 432, France 433, France 434, France 435, France 436, France 437, France 438, France 439, France 440, France 441, France 442, France 443, France 444, France 445, France 446, France 447, France 448, France 449, France 450, France 451, France 452, France 453, France 454, France 455, France 456, France 457, France 458, France 459, France 460, France 461, France 462, France 463, France 464, France 465, France 466, France 467, France 468, France 469, France 470, France 471, France 472, France 473, France 474, France 475, France 476, France 477, France 478, France 479, France 480, France 481, France 482, France 483, France 484, France 485, France 486, France 487, France 488, France 489, France 490, France 491, France 492, France 493, France 494, France 495, France 496, France 497, France 498, France 499, France 500, France 501, France 502, France 503, France 504, France 505, France 506, France 507, France 508, France 509, France 510, France 511, France 512, France 513, France 514, France 515, France 516, France 517, France 518, France 519, France 520, France 521, France 522, France 523, France 524, France 525, France 526, France 527, France 528, France 529, France 530, France 531, France 532, France 533, France 534, France 535, France 536, France 537, France 538, France 539, France 540, France 541, France 542, France 543, France 544, France 545, France 546, France 547, France 548, France 549, France 550, France 551, France 552, France 553, France 554, France 555, France 556, France 557, France 558, France 559, France 560, France 561, France 562, France 563, France 564, France 565, France 566, France 567, France 568, France 569, France 570, France 571, France 572, France 573, France 574, France 575, France 576, France 577, France 578, France 579, France 580, France 581, France 582, France 583, France 584, France 585, France 586, France 587, France 588, France 589, France 590, France 591, France 592, France 593, France 594, France 595, France 596, France 597, France 598, France 599, France 600, France 601, France 602, France 603, France 604, France 605, France 606, France 607, France 608, France 609, France 610, France 611, France 612, France 613, France 614, France 615, France 616, France 617, France 618, France 619, France 620, France 621, France 622, France 623, France 624, France 625, France 626, France 627, France 628, France 629, France 630, France 631, France 632, France 633, France 634, France 635, France 636, France 637, France 638, France 639, France 640, France 641, France 642, France 643, France 644, France 645, France 646, France 647, France 648, France 649, France 650, France 651, France 652, France 653, France 654, France 655, France 656, France 657, France 658, France 659, France 660, France 661, France 662, France 663, France 664, France 665, France 666, France 667, France 668, France 669, France 670, France 671, France 672, France 673, France 674, France 675, France 676, France 677, France 678, France 679, France 680, France 681, France 682, France 683, France 684, France 685, France 686, France 687, France 688, France 689, France 690, France 691, France 692, France 693, France 694, France 695, France 696, France 697, France 698, France 699, France 700, France 701, France 702, France 703, France 704, France 705, France 706, France 707, France 708, France 709, France 710, France 711, France 712, France 713, France 714, France 715, France 716, France 717, France 718, France 719, France 720, France 721, France 722, France 723, France 724, France 725, France 726, France 727, France 728, France 729, France 730, France 731, France 732, France 733, France 734, France 735, France 736, France 737, France 738, France 739, France 740, France 741, France 742, France 743, France 744, France 745, France 746, France 747, France 748, France 749, France 750, France 751, France 752, France 753, France 754, France 755, France 756, France 757, France 758, France 759, France 760, France 761, France 762, France 763, France 764, France 765, France 766, France 767, France 768, France 769, France 770, France 771, France 772, France 773, France 774, France 775, France 776, France 777, France 778, France 779, France 780, France 781, France 782, France 783, France 784, France 785, France 786, France 787, France 788, France 789, France 790, France 791, France 792, France 793, France 794, France 795, France 796, France 797, France 798, France 799, France 800, France 801, France 802, France 803, France 804, France 805, France 806, France 807, France 808, France 809, France 810, France 811, France 812, France 813, France 814, France 815, France 816, France 817, France 818, France 819, France 820, France 821, France 822, France 823, France 824, France 825, France 826, France 827, France 828, France 829, France 830, France 831, France 832, France 833, France 834, France 835, France 836, France 837, France 838, France 839, France 840, France 841, France 842, France 843, France 844, France 845, France 846, France 847, France 848, France 849, France 850, France 851, France 852, France 853, France 854, France 855, France 856, France 857, France 858, France 859, France 860, France 861, France 862, France 863, France 864, France 865, France 866, France 867, France 868, France 869, France 870, France 871, France 872, France 873, France 874, France 875, France 876, France 877, France 878, France 879, France 880, France 881, France 882, France 883, France 884, France 885, France 886, France 887, France 888, France 889, France 890, France 891, France 892, France 893, France 894, France 895, France 896, France 897, France 898, France 899, France 900, France 901, France 902, France 903, France 904, France 905, France 906, France 907, France 908, France 909, France 910, France 911, France 912, France 913, France 914, France 915, France 916, France 917, France 918, France 919, France 920, France 921, France 922, France 923, France 924, France 925, France 926, France 927, France 928, France 929, France 930, France 931, France 932, France 933, France 934, France 935, France 936, France 937, France 938, France 939, France 940, France 941, France 942, France 943, France 944, France 945, France 946, France 947, France 948, France 949, France 950, France 951, France 952, France 953, France 954, France 955, France 956, France 957, France 958, France 959, France 960, France 961, France 962, France 963, France 964, France 965, France 966, France 967, France 968, France 969, France 970, France 971, France 972, France 973, France 974, France 975, France 976, France 977, France 978, France 979, France 980, France 981, France 982, France 983, France 984, France 985, France 986, France 987, France 988, France 989, France 990, France 991, France 992, France 993, France 994, France 995, France 996, France 997, France 998, France 999, France 1000, France 1001, France 1002, France 1003, France 1004, France 1005, France 1006, France 1007, France 1008, France 1009, France 1010, France 1011, France 1012, France 1013, France 1014, France 1015, France 1016, France 1017, France 1018, France 1019, France 1020, France 1021, France 1022, France 1023, France 1024, France 1025, France 1026, France 1027, France 1028, France 1029, France 1030, France 1031, France 1032, France 1033, France 1034, France 1035, France 1036, France 1037, France 1038, France 1039, France 1040, France 1041, France 1042, France 1043, France 1044, France 1045, France 1046, France 1047, France 1048, France 1049, France 1050, France 1051, France 1052, France 1053, France 1054, France 1055, France 1056, France 1057, France 1058, France 1059, France 1060, France 1061, France 1062, France 1063, France 1064, France 1065, France 1066, France 1067, France 1068, France 1069, France 1070, France 1071, France 1072, France 1073, France 1074, France 1075, France 1076, France 1077, France 1078, France 1079, France 1080, France 1081, France 1082, France 1083, France 1084, France 1085, France 1086, France 1087, France 1088, France 1089, France 1090, France 1091, France 1092, France 1093, France 1094, France 1095, France 1096, France 1097, France 1098, France 1099, France 1100, France 1101, France 1102, France 1103, France 1104, France 1105, France 1106, France 1107, France 1108, France 1109, France 1110, France 1111, France 1112, France 1113, France 1114, France 1115, France 1116, France 1117, France 1118, France 1119, France 1120, France 1121, France 1122, France 1123, France 1124, France 1125, France 1126, France 1127, France 1128, France 1129, France 1130, France 1131, France 1132, France 1133, France 1134, France 1135, France 1136, France 1137, France 1138, France 1139, France 1140, France 1141, France 1142, France 1143, France 1144, France 1145, France 1146, France 1147, France 1148, France 1149, France 1150, France 1151, France 1152, France 1153, France 1154, France 1155, France 1156, France 1157, France 1158, France 1159, France 1160, France 1161, France 1162, France 1163, France 1164, France 1165, France 1166, France 1167, France 1168, France 1169, France 1170, France 1171, France 1172, France 1173, France 1174, France 1175, France 1176, France 1177, France 1178, France 1179, France 1180, France 1181, France 1182, France 1183, France 1184, France 1185, France 1186, France 1187, France 1188, France 1189, France 1190, France 1191, France 1192, France 1193, France 1194, France 1195, France 1196, France 1197, France 1198, France 1199, France 1200, France 1201, France 1202, France 1203, France 1204, France 1205, France 1206, France 1207, France 1208, France 1209, France 1210, France 1211, France 1212, France 1213, France 1214, France 1215, France 1216, France 1217, France 1218, France 1219, France 1220, France 1221, France 1222, France 1223, France 1224, France 1225, France 1226, France 1227, France 1228, France 1229, France 1230, France 1231, France 1232, France 1233, France 1234, France 1235, France 1236, France 1237, France 1238, France 1239, France 1240, France 1241, France 1242, France 1243, France 1244, France 1245, France 1246, France 1247, France 1248, France 1249, France 1250, France 1251, France 1252, France 1253, France 1254, France 1255, France 1256, France 1257, France 1258, France 1259, France 1260, France 1261, France 1262, France 1263, France 1264, France 1265, France 1266, France 1267, France 1268, France 1269, France 1270, France 1271, France 1272, France 1273, France 1274, France 1275, France 1276, France 1277, France 1278, France 1279, France 1280, France 1281, France 1282, France 1283, France 1284, France 1285, France 1286, France 1287, France 1288, France 1289, France 1290, France 1291, France 1292, France 1293, France 1294, France 1295, France 1296, France 1297, France 1298, France 1299, France 1300, France 1301, France 1302, France 1303, France 1304, France 1305, France 1306, France 1307, France 1308, France 1309, France 1310, France 1311, France 1312, France 1313, France 1314, France 1315, France 1316, France 1317, France 1318, France 1319, France 1320, France 1321, France 1322, France 1323, France 1324, France 1325, France 1326, France 1327, France 1328, France 1329, France 1330, France 1331, France 1332, France 1333, France 1334, France 1335, France 1336, France 1337, France 1338, France 1339, France 1340, France 1341, France 1342, France 1343, France 1344, France 1345, France 1346, France 1347, France 1348, France 1349, France 1350, France 1351, France 1352, France 1353, France 1354, France 1355, France 1356, France 1357, France 1358, France 1359, France 1360, France 1361, France 1362, France 1363, France 1364, France 1365, France 1366, France 1367, France 1368, France 1369, France 1370, France 1371, France 1372, France 1373, France 1374, France 1375, France 1376, France 1377, France 1378, France 1379, France 1380, France 1381, France 1382, France 1383, France 1384, France 1385, France 1386, France 1387, France 1388, France 1389, France 1390, France 1391, France 1392, France 1393, France 1394, France 1395, France 1396, France 1397, France

DICRIM

Dossier d'Information
Communal sur les Risques
Majeurs

**GRAINVILLE-LA-
TEINTURIERE**

CONSIGNES DE SECURITE :

AVANT

Informez-vous en mairie ou en préfecture
Informez-vous sur les gestes essentiels
Obturez les entrées d'eau (portes, soupiraux, évents...)
Mettez hors d'atteinte des inondations vos papiers importants, vos objets de valeurs, les matières polluantes, toxiques et les produits flottants
Faites une réserve d'eau potable et de produits alimentaires.

PENDANT

Tenez-vous informé de la montée des eaux
N'utilisez pas d'ascenseur
Montez dans les étages avec : eau potable, vivres, papiers d'identité, radio à piles, lampe de poche, piles de rechange, vêtements chauds. N'oubliez pas vos médicaments. Écoutez les instructions des pouvoirs publics en écoutant la radio.

APRES

Aérez et désinfectez les pièces de votre domicile
Ne rétablissez l'électricité que si l'installation est sèche
Chauffez votre domicile dès que possible
Assurez vous en mairie que l'eau est potable
En cas de dégâts, faites l'inventaire des dommages et déclarez le sinistre auprès de votre assureur dans les plus brefs délais.



Risques Inondations

Une inondation est la submersion d'une zone, généralement due à des pluies intenses ou exceptionnelles. Elle peut se manifester par :

- **Ruissellement** sur pentes ou vallées sèches
- **Débordement de cours d'eau** (inondation de plaine)
- **Remontée de nappe phréatique**
- **Stagnation des eaux pluviales**
- **Accumulation en points bas** et débordement des réseaux d'assainissement
- **Submersion marine** lors de tempêtes littorales.



Important : Conservez
soigneusement ce document

DICRIM

Dossier d'Information
Communal sur les Risques
Majeurs

GRAINVILLE-LA-
TEINTURIERE



Risques Tempêtes et Orages

Les **tempêtes** sont généralement annoncées par les services météo, mais les **orages** surviennent souvent sans préavis.

- **Vents violents** : ils peuvent déraciner des arbres, entraînant des chutes sur habitations ou véhicules.
- **Pluies intenses** : elles provoquent des **ruissellements importants** et parfois des **coulées de boue**, augmentant les risques pour les zones en pente ou mal drainées.

CONSIGNES DE SECURITE :

AVANT

Suivez autant que possible, la météo sur votre territoire
Rentrez les objets susceptibles d'être emportés
Maintenez les équipements et parties sensibles de votre logement (cheminées, hangars, abris en tôle, etc.) en bon état pour éviter leur chute ou leur envol.

PENDANT

Mettez-vous à l'abri dans un bâtiment, fermez portes et volets
Débranchez appareils électriques et antennes de télévision
Ne vous abritez pas sous les arbres
Ne vous approchez pas des lignes électriques ou téléphoniques
N'intervenez pas sur les toits
Si vous devez impérativement sortir, soyez prudents.

APRES

Faites couper branches et arbres qui menacent de tomber
Faites attention aux fils électriques et téléphoniques tombés au sol
En cas de dégâts, faites l'inventaire des dommages et déclarez le sinistre auprès de votre assureur, dans les plus brefs délais.

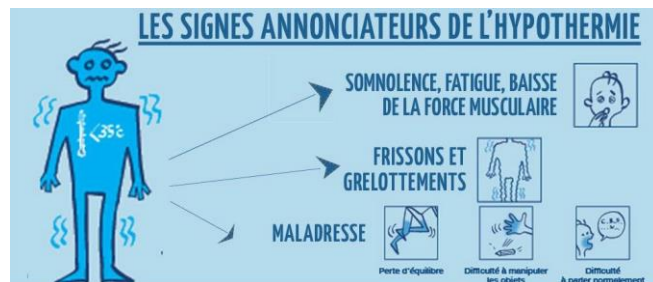
Important : Conservez
soigneusement ce document



DICRIM

Dossier d'Information
Communal sur les Risques
Majeurs

GRAINVILLE-LA-
TEINTURIERE



Risques Intempéries Hivernales

Les phénomènes hivernaux paraissent souvent anodins, mais cachent de nombreux dangers :

- **Routes piégeuses** : verglas, neige et visibilité réduite entraînent des accidents, mobilisant les secours et les exposant à des risques supplémentaires.
- **Hypothermie** : en cas d'immobilisation ou d'exposition prolongée, la température corporelle chute rapidement, mettant les personnes en danger.

CONSIGNES DE SECURITE :

AVANT

Renseignez-vous sur les consignes de sauvegarde et les messages météo
Protégez vos installations contre le gel
Faites vérifier vos chaudières et chauffages avant les périodes hivernales
Disposez de quelques produits alimentaires et de bouteilles d'eau (pour prévenir d'éventuelles coupures).

PENDANT

Évitez l'exposition prolongée et les efforts
Veillez à porter un habillement chaud
Renseignez-vous sur les conditions de circulation et équipements obligatoires pour votre véhicule
Respectez le barriérage mis en place
Évitez d'emprunter la voirie à forte pente
Signalez votre départ et votre destination à vos proches.

APRES

En cas de dégâts, faites l'inventaire des dommages et déclarez le sinistre auprès de votre assureur, dans les plus brefs délais.

Important : Conservez
soigneusement ce document

CONDUIRE SUR LA NEIGE ET LE VERGLAS

SE PRÉPARER AUX DIFFICULTÉS DE CIRCULATION

- ▶ **Préparer son véhicule** : pneus hiver, lave-glace antigel, raclette
- ▶ **S'équiper** : vêtements confortables et chaussures adaptées à la conduite
- ▶ **Se renseigner** : sur les conditions météo à venir. La situation évolue très vite

ADAPTER SA CONDUITE

- ▶ **Réduire sa vitesse et augmenter les distances de sécurité**
- ▶ **Anticiper**, freiner le moins brutalement possible, éviter les coups de volant brutaux

RESPECTER LES RÈGLES ET LES CONSIGNES

- ▶ **Ne jamais doubler les engins de déneigement ou de salage**
- ▶ **Ne jamais s'engager sur un itinéraire déconseillé ou pire, interdit**

SI VOUS N'ÊTES PAS À MINIMA ÉQUIPÉS DE PNEUS HIVER, LE MIEUX EST ENCORE DE LAISSER VOTRE VOITURE AU GARAGE !

MINISTÈRE DE L'INTÉRIEUR

Ministère de l'Intérieur | @Ministere_Interieur | www.interieur.gouv.fr

DICRIM

Dossier d'Information
Communal sur les Risques
Majeurs

GRAINVILLE-LA-
TEINTURIERE



CONSIGNES DE SECURITE :

AVANT

Renseignez-vous sur les consignes de sauvegarde et les messages météo
Si vous êtes une personne fragile et ou vulnérable, faites vous recenser auprès de la commune
Adaptez votre logement aux fortes chaleurs.

PENDANT

Evitez l'exposition prolongée et les efforts
Si vous sortez à l'extérieur, restez à l'ombre, portez un chapeau
N'ouvrez pas les fenêtres de votre logement pendant la journée afin d'éviter les entrées d'air chaud
Passez au moins 3 heures par jour dans un endroit frais
Mouillez vous le corps plusieurs fois par jour et hydratez vous en continu en buvant par petites quantités.

APRES

En cas de dégâts, faites l'inventaire des dommages et déclarez le sinistre auprès de votre assureur, dans les plus brefs délais.

Important : Conservez
soigneusement ce document



Risques Canicules et Fortes Chaleurs

Les phénomènes climatiques extrêmes, comme la **canicule** ou les **fortes chaleurs**, peuvent être mortels. Faites-vous recenser pour permettre un suivi en cas d'alerte. Une canicule correspond à une période d'au moins trois jours consécutifs durant laquelle la température reste supérieure à 25 °C, de jour comme de nuit. Ces conditions entraînent des risques importants pour la santé : déshydratation, coup de chaleur, aggravation des maladies chroniques.

 Portez une attention toute particulière aux personnes fragiles et/ou isolées	 En cas de malaise ou de trouble du comportement, appelez un médecin	 Fermez volets et fenêtres pendant la journée et aérez la nuit
 Rendez-vous dans un endroit frais ou climatisé 2-3h par jour (cinémas, magasins...)	VIGILANCE CANICULE	
 Ne sortez pas aux heures les plus chaudes (11h-21h)	 Limitez vos activités physiques	 Mouillez-vous le corps plusieurs fois par jour (brumisateurs, douche...)
<ul style="list-style-type: none">• INFORMEZ-VOUS auprès des autorités et de Météo France• SUIVEZ les comptes officiels sur les réseaux sociaux• RESPECTEZ les consignes données par les autorités		

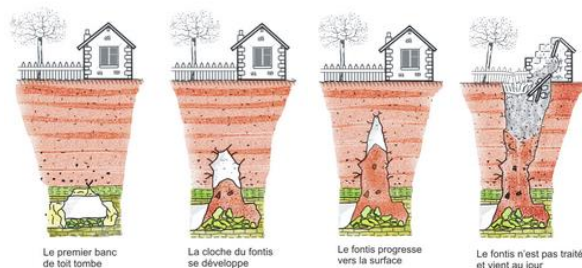
MINISTÈRE DE L'INTÉRIEUR

10 France_Bremer | 10 ministere.interieur | 10 @ministere_interieur | www.interieur.gouv.fr

DICRIM

Dossier d'Information
Communal sur les Risques
Majeurs

GRAINVILLE-LA-
TEINTURIERE



CONSIGNES DE SECURITE :

AVANT

Informez-vous en mairie des zones concernées et des risques encourus
Si vous vous situez dans une zone risque, ou à proximité, surveillez les affaissements.

PENDANT

Coupez l'électricité et le gaz
Evacuez immédiatement les bâtiments endommagés
Eloignez-vous de la zone
N'entrez pas dans les bâtiments proches et ne revenez pas sur vos pas.
Appelez les services de secours.

APRES

Ne rentrez chez vous que si les autorités vous en donnent l'autorisation
N'entrez pas dans un bâtiment endommagé
Ne rétablissez le courant et le gaz que si les installations n'ont subi aucun dommage
En cas de dégâts, faites l'inventaire des dommages et déclarez le sinistre auprès de votre assureur, dans les plus brefs délais.

Important : Conservez
soigneusement ce document



Risques Cavités

Les cavités apparaissent de manière imprévisible, mais certains signes peuvent alerter.

- **Tassements et affaissements** : sols compressibles se tassant sous des charges (bâtiments) ou par dissolution de calcaires / anciennes extractions.

Vitesse : phénomènes millimétriques par an.

- **Effondrements** : se produisent brutalement, formant une cavité circulaire en « entonnoir » aux bords instables. Le trou peut s'agrandir après coup.

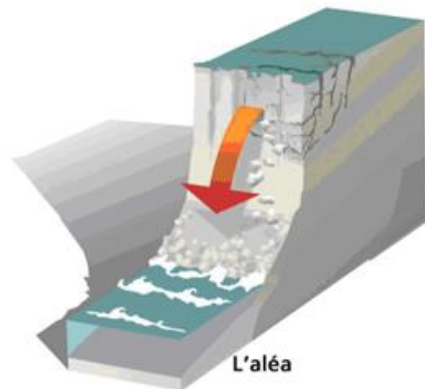
Vitesse : phénomènes métriques à décamétriques par jour.



DICRIM

Dossier d'Information
Communal sur les Risques
Majeurs

GRAINVILLE-LA-
TEINTURIERE



Risques Mouvements de Terrain

Les mouvements de terrain sont des phénomènes naturels affectant le sol ou le sous-sol, d'intensité variable. Ils sont souvent localisés et difficiles à prévoir, d'où l'importance de la vigilance dans les zones à risque :

- **Tassements et affaissements** : certains sols se compriment sous des charges (bâtiments, remblais) ou en cas d'assèchement (drainage, pompage).
Vitesse : quelques millimètres par an.
- **Glissements de terrain** : surviennent généralement après de fortes pluies ou orages.
Vitesse : jusqu'à plusieurs centaines de mètres par jour.
- **Chutes de pierres ou blocs** : phénomènes rapides, mobilisant des roches de tailles variées depuis des pentes abruptes vers une zone de dépôt.



CONSIGNES DE SECURITE :

AVANT

Informez-vous en mairie ou à la préfecture des risques encourus et des consignes de sauvegarde.

PENDANT

Eloignez vous au plus vite
Ne revenez pas sur vos pas
Ne pénétrez pas dans un bâtiment endommagé
Dans un bâtiment, abritez-vous sous un meuble solide en vous tenant éloigné des fenêtres
En plein air, en haut ou au pied d'une falaise, éloignez vous rapidement de la zone de chute et surveiller le rebond potentiel des blocs.

APRES

Informez les autorités compétentes et mettez vous à leur disposition
Coupez les réseaux eau, gaz et électricité
N'empruntez jamais un accès interdit et sous la zone d'effondrement.
En cas de dégâts, faites l'inventaire des dommages et déclarez le sinistre auprès de votre assureur, dans les plus brefs délais.

Important : Conservez
soigneusement ce document

DICRIM

Dossier d'Information
Communal sur les Risques
Majeurs

GRAINVILLE-LA-
TEINTURIERE



Risques Transport de Matières Dangereuses

Transport de matières dangereuses : quels risques ?

Ces matières circulent par différents modes : **route, rail, mer, ou conduites souterraines**. Les conséquences potentielles sont graves :

- **Explosion**
- **Incendie**
- **Émanations toxiques et mortelles** (ex. chlore, ammoniac)
- **Pollution des eaux et atteinte aux milieux naturels**
- **Risques bactériologiques**
- **Produits corrosifs dangereux au contact de la peau** (ex. acides).



AVANT

Informez-vous en mairie ou à la préfecture des risques encourus et de la codification inscrite sur les transports concernés
Apprenez à reconnaître les logos précisant les risques.

PENDANT

Eloignez vous au plus vite de la zone d'accident et rejoignez au plus vite le bâtiment le plus proche
fermez toutes les entrées ouvertures et les entrées d'air, arrêtez ventilation et climatisation
Eloignez vous des portes et fenêtres, ne fumez pas, ne provoquez pas de flammes, ni d'étincelles
N'allez pas chercher vos enfants à l'école qui sait gérer la prise en charge des enfants
Ne téléphonez pas et lavez vous en cas d'irritation, et si possible, changez de vêtements
Ne sortez qu' »en fin d'alerte ou sur ordre d'évacuation.

APRES

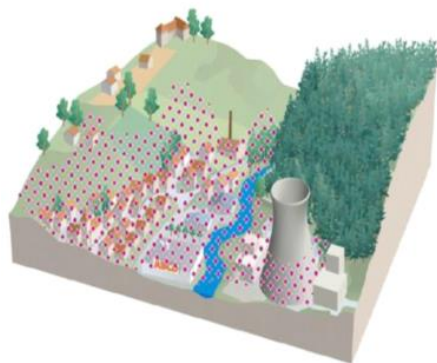
Prenez une douche
Mettez vous à disposition des autorités compétences, pour les pollutions maritimes notamment
En cas de dégâts, faites l'inventaire des dommages et déclarez le sinistre auprès de votre assureur, dans les plus brefs délais.

Important : Conservez
soigneusement ce document

DICRIM

Dossier d'Information
Communal sur les Risques
Majeurs

**GRAINVILLE-LA-
TEINTURIERE**



Risques Nucléaires

Un **accident nucléaire** peut entraîner :

- **Rejets radioactifs** dans l'air, l'eau ou le sol
- **Contamination** des populations et de l'environnement
- **Exposition aux radiations** (effets immédiats et à long terme)

Les autorités assurent la surveillance des sites, mettent en œuvre les plans d'urgence (évacuation, confinement, distribution d'iode) et informent les habitants.

CONSIGNES DE SECURITE :

AVANT

Prenez connaissance du signal d'alerte et des consignes de mise à l'abri
Assurez-vous de disposer de comprimés d'iode ou contactez la mairie.

PENDANT

Mettez-vous à l'abri dans le bâtiment le plus proche, fermez toutes les ouvertures et les entrées d'air, arrêtez ventilation et climatisation
Ecoutez les consignes de sécurité diffusées par les pouvoirs publics via la radio (ICI NORMANDIE)
N'allez pas chercher vos enfants à l'école. Celle-ci est dotée d'un Plan Particulier de Mise en Sécurité (PPMS) face aux risques majeurs, qui prévoit la prise en charge des enfants
Ne sortez qu'en fin d'alerte ou sur ordre d'évacuation.

APRES

Respectez les consignes données par les autorités via les médias (radio ICI NORMANDIE)
En cas de dégâts, faites l'inventaire des dommages et déclarez le sinistre auprès de votre assureur, dans les plus brefs délais.



Important : Conservez
soigneusement ce document

DICRIM

Dossier d'Information
Communal sur les Risques
Majeurs

GRAINVILLE-LA- TEINTURIERE

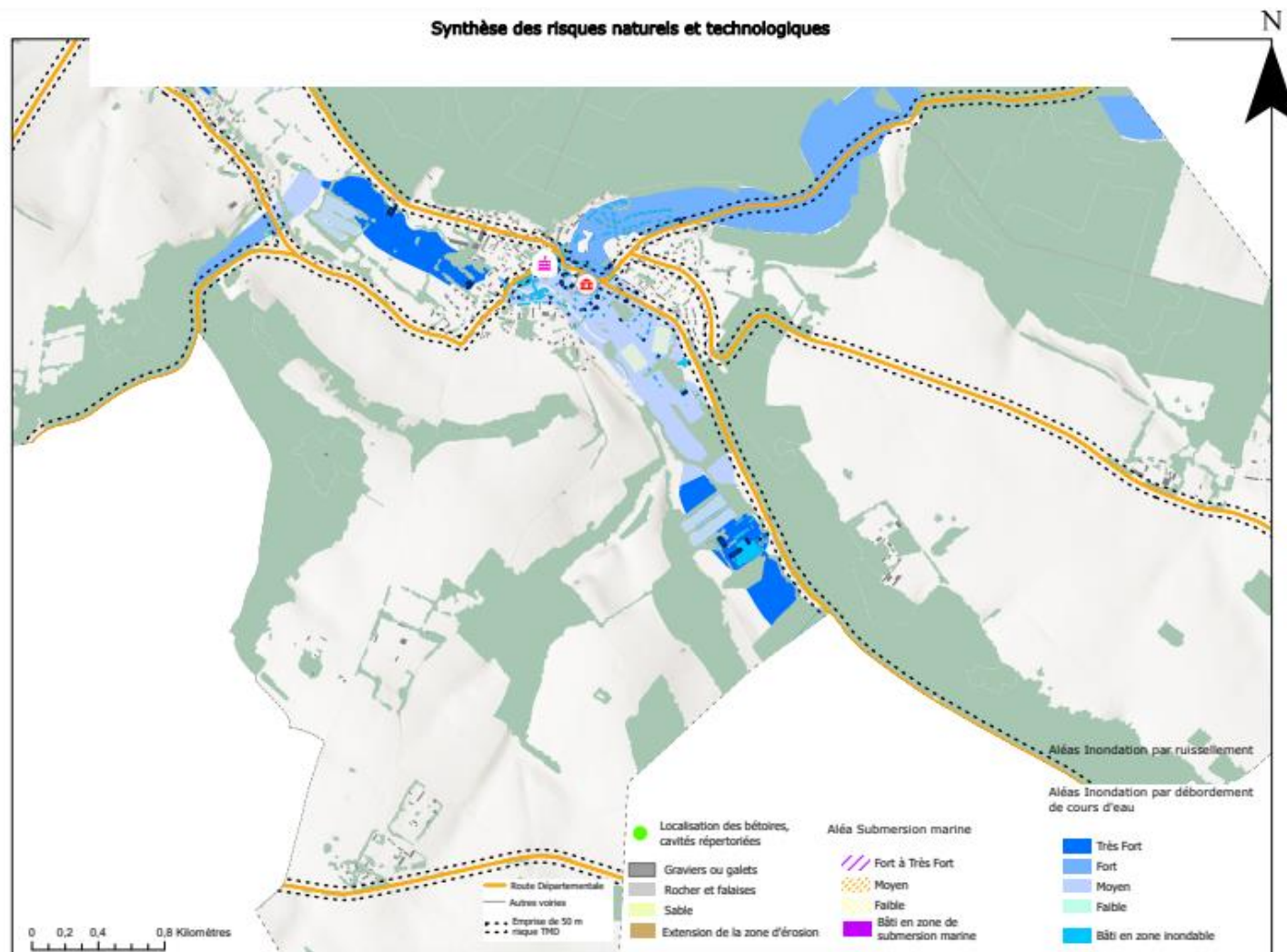
SE LOCALISER

A réception de ce document,
localisez votre logement, et
identifiez les risques auxquels
vous êtes spécifiquement exposé.

En cas de danger ou d'alerte

1. Abritez-vous
2. Ecoutez la radio (ICI
NORMANDIE)
3. Respectez les consignes
> n'allez pas chercher vos
enfants à l'école

Cartographie communale



DICRIM

Dossier d'Information
Communal sur les Risques
Majeurs

**GRAINVILLE-LA-
TEINTURIERE**

Sapeurs-pompiers
18 ou 112

SAMU
15

Police secours
17

Important : Conservez
soigneusement ce document

Tableaux des contacts

RISQUES NATURELS ET TECHNOLOGIQUES MAJEURS

Entité	Téléphone	Site Internet
Préfecture de la Seine-Maritime (SIRACEDPC)	02.32.76.50.00	www.seine-maritime.gouv.fr (rubrique sécurité civile)
Ministère de la transition écologique		www.georisques.gouv.fr
Académie de Normandie	02.32.08.90.00	www.ac-normandie.fr

RISQUES NATURELS

Entité	Téléphone	Site Internet
Direction départementale des territoires et de la mer (DDTM)	02.35.58.53.27	www.seine-maritime.gouv.fr (rubrique mer et littoral)
Informations sur les crues, mouvements de terrains et cavités souterraines		www.vigicrues.gouv.fr www.georisques.gouv.fr
Météo France	05.67.22.95.00	www.meteofrance.com (ou le site de tout autre opérateur de météorologie)

RISQUES NATURELS ET TECHNOLOGIQUES MAJEURS

Entité	Téléphone	Site Internet
Direction Régionale de l'Environnement, de l'Aménagement et du Logement (DREAL)	02.35.58.53.27	www.normandie.developpement-durable.gouv.fr www.spinfos.fr
Autorité de Sûreté Nucléaire (ASN)		www.asn.fr